

Info-Zettel in Leichter Sprache

Soll ich mich gegen Corona impfen lassen?

Es gibt jetzt eine Impfung gegen das Corona-Virus.
Trotzdem sind viele Menschen unsicher.

Sie fragen sich:

Soll ich mich impfen lassen oder nicht?

Hier lesen Sie,

was bei einer Impfung im Körper passiert.

Warum ist das Corona-Virus gefährlich?

Das Corona-Virus ist neu.

Man spricht es so aus: Ko-ro-na-wi-rus.

Das Corona-Virus kann eine Krankheit auslösen.

Sie heißt COVID-19.

Sie ist sehr ansteckend.

Viele Menschen sind

durch COVID-19 krank geworden.

Manche Menschen mussten ins Krankenhaus.

Einige Menschen sind an COVID-19 gestorben.

Bisher konnten wir wenig gegen die Krankheit tun.

Es gibt **keine** guten Medikamente.

Und es gab **bisher keine** Impfung.

Darum haben viele Experten geforscht.

Das heißt:

Sie haben viele Sachen ausprobiert.

Die Experten haben einen Impf-Stoff gesucht.

Und jetzt haben sie sogar

mehrere Impf-Stoffe gefunden.

Trotzdem sind viele Menschen unsicher.

Sie fragen sich:

Soll ich mich impfen lassen oder **nicht**?

Hier lesen Sie,

was bei einer Impfung im Körper passiert.



Wie wehrt sich der Körper gegen ein Virus?

Unser Körper wehrt sich ständig gegen Krankheits-Erreger. Das können zum Beispiel Viren oder Bakterien sein. Trotzdem können Krankheits-Erreger in den Körper kommen.



Davon kann man krank werden. Dann reagiert unser **Immun-System**. Das Immun-System ist die **Gesundheits-Polizei** im Körper. Das Immun-System kann Krankheits-Erreger angreifen. Damit wir wieder gesund werden.



Der Vorteil:
Das Immun-System hat ein Gedächtnis.
Das heißt:
Das Immun-System merkt sich jeden Krankheits-Erreger. Manche Krankheits-Erreger greifen den Körper mehrmals an. Schon beim zweiten Mal kann das Immun-System die Krankheits-Erreger besser bekämpfen.

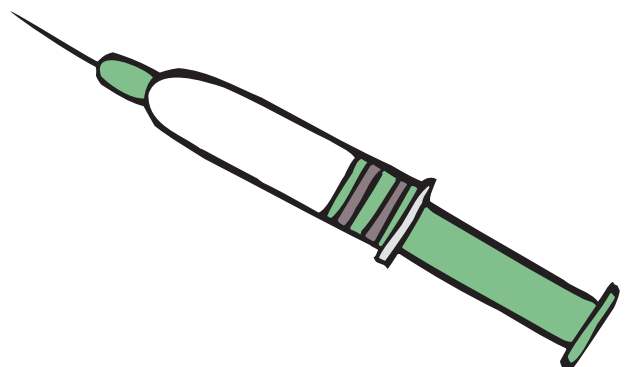
Deshalb werden wir dann nicht mehr krank.
Das liegt an den Anti-Körpern.
Das sind **Abwehr-Stoffe**.
Der Körper bildet sie gegen Krankheits-Erreger.
Das Immun-System ist also lebens-wichtig.
Es schützt unseren Körper vor Krankheiten.

Was passiert bei einer Impfung im Körper?

Der Körper bildet Abwehr-Stoffe gegen Krankheits-Erreger.
So kann der Krankheits-Erreger bekämpft werden.
Wichtig ist:

Der Körper merkt sich jeden Krankheits-Erreger.
Darum funktionieren auch Impfungen.

Ein Impf-Stoff enthält getötete Krankheits-Erreger.
Sie werden einem Menschen
zum Beispiel gespritzt.
Dann bildet der Körper Abwehr-Stoffe
gegen den Krankheits-Erreger.
Die Abwehr-Stoffe schützen den Menschen.
Das heißt:
Der Körper kann sich schneller wehren.
Wenn der Krankheits-Erreger
später in den Körper eindringt.
Der Mensch wird dann gar **nicht** oder nur ein bisschen krank.



Ab wann wirkt eine Impfung? Wie lange hält die Wirkung an?

Es gibt verschiedene Impf-Stoffe.

Die meisten Impf-Stoffe wirken erst **nach einigen Wochen**.

Manchmal sind auch mehrere Impfungen nötig. Und zwar mit dem gleichen Impf-Stoff.

Einige Impfungen schützen **ein Leben lang**.

Andere Impfungen **müssen** nach einigen Jahren **wiederholt werden**.

Danach ist der Körper dann längere Zeit oder für immer geschützt.

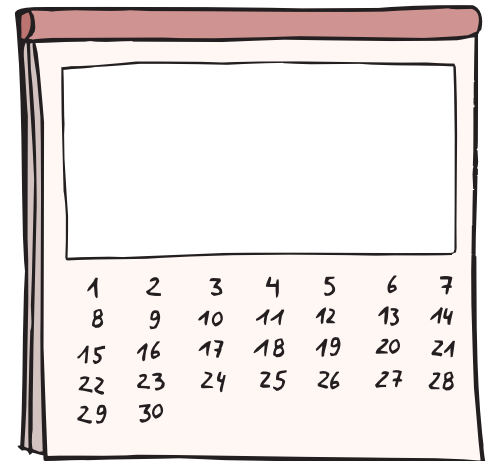
Dazu sagt man auch:

Die Impfung muss aufgefrischt werden.

Manche Krankheits-Erreger verändern sich auch.

Zum Beispiel die Erreger der Grippe.

Gegen die Grippe muss man sich darum **jedes Jahr neu** impfen lassen.



Es gibt verschiedene Impf-Stoffe. Was ist der Unterschied?

Impfungen sollen Menschen vor Krankheiten schützen.
Impfungen können unterschiedlich funktionieren:

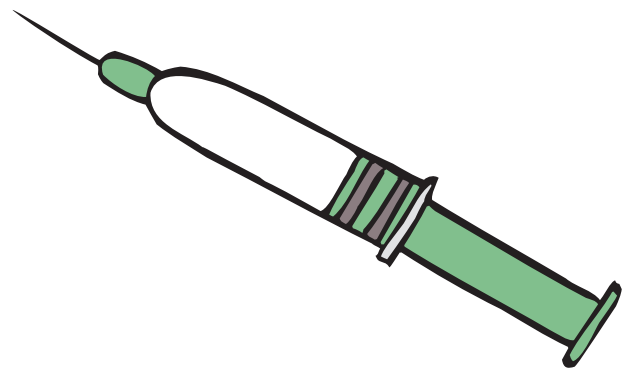
Die aktive Impfung

Das bedeutet:

Ein Mensch bekommt
einen Krankheits-Erreger gespritzt.

Sein Körper bildet Abwehr-Stoffe
gegen den Krankheits-Erreger.

Die Abwehr-Stoffe
schützen den Menschen vor der Krankheit.
Die Krankheits-Erreger können tot
oder lebendig sein.



Was ist ein Tot-Impfstoff?

Das bedeutet: Der Krankheits-Erreger wurde abgetötet.
Er kann sich im Körper **nicht** mehr vermehren.
Trotzdem wirkt die Impfung.

Was ist ein Lebend-Impfstoff?

Das bedeutet: Die Krankheits-Erreger leben.
Aber sie wurden geschwächt.
Sie selbst können die Krankheit darum **nicht** auslösen.
Trotzdem kann der Körper Abwehr-Stoffe gegen den
Krankheits-Erreger bilden.

Die passive Impfung

Das bedeutet:

Ein Mensch bekommt gleich Abwehr-Stoffe gespritzt.

Sie können direkt wirken.

Der Körper muss die Abwehr-Stoffe **nicht** mehr selbst machen.

Manchmal hat ein Mensch sich vielleicht schon mit einem Krankheits-Erreger angesteckt.

Dann ist diese Impfung gut.

Passive Impfungen sind aber selten.

Was sind mRNA-Impfstoffe?

mRNA spricht man so: EM-ER-EN-A

mRNA ist die Abkürzung für:

Boten-Ribo-Nuklein-Säure.

mRNA transportiert wichtige Informationen.

Zum Beispiel den **Bau-Plan vom Corona-Virus.**

Bei der mRNA-Impfung wird einem Menschen ein kleiner Teil von diesem Corona-Bau-Plan gespritzt.

Mit diesem Bau-Plan kann der Körper

ein bisschen vom Corona-Virus selbst herstellen.

Zum Beispiel das **Spike-Protein.**

Das spricht man so: Speik-Prote-Ihn.

Das ist auf der Ober-Fläche vom Corona-Virus.

Das Spike-Protein wird auf Bildern

oft als Stacheln gezeigt.

Durch die Impfung stellt der Körper das Spike-Protein selbst her.

Das Spike-Protein ist **nicht** gefährlich.

Trotzdem kann der Körper Abwehr-Stoffe dagegen bilden.

Die Abwehr-Stoffe schützen den Körper dann vor dem Corona-Virus.



Hat eine Impfung Neben-Wirkungen?

Eine Impfung kann Neben-Wirkungen haben.

Das ist normal.

Neben-Wirkungen zeigen:

Das Immun-System arbeitet.

Meistens sind Neben-Wirkungen **nicht** gefährlich.

Das können Neben-Wirkungen sein:



- Rötungen, Schwellungen oder Schmerzen an der Impf-Stelle.
- Auch Fieber, Kopf- und Glieder-Schmerzen oder Unwohlsein sind möglich.

Die Neben-Wirkungen gehen aber oft nach wenigen Tagen wieder weg.

Schlimmere Neben-Wirkungen müssen immer gemeldet werden.

Kann ich trotz einer Impfung krank werden?

Impfungen schützen vor vielen Krankheiten.

Aber es gibt Ausnahmen.

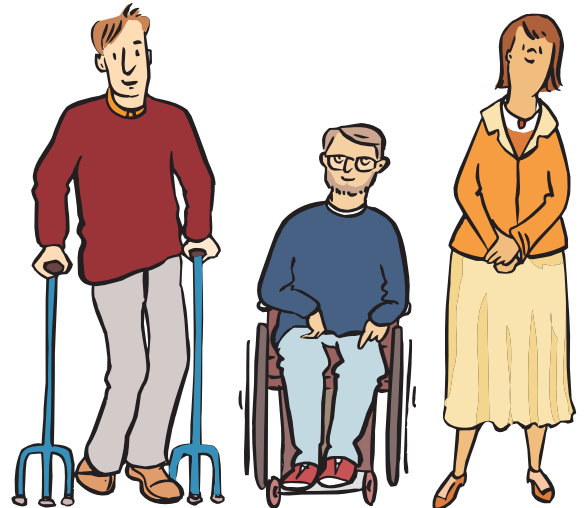
Manchmal wirken Impfungen auch **nicht**.

Oder **nicht** so gut.

Das hängt von verschiedenen Sachen ab.

Zum Beispiel:

- vom Alter vom Menschen,
- ob es ein Mann oder eine Frau ist,
- ob er oder sie noch andere Krankheiten hat.



Warum ist Impfen wichtig?

Es gibt viele schwere Krankheiten.
Früher sind zum Beispiel
viele Menschen an der **Diphtherie** gestorben.
Diphtherie spricht man so: Difterie.
Durch Diphtherie kann man zum Beispiel ersticken.
Heute kennen viele Menschen
die Krankheit gar **nicht** mehr.
Weil es eine Impfung gegen Diphtherie gibt.

Auch eine **Grippe** kann Menschen
sehr krank machen.
Eine Impfung schützt davor.



Bundesvereinigung Lebenshilfe e.V.
Raiffeisenstraße 18
35043 Marburg
Tel. 06421 491-0, Fax 06421 491-167

Hermann-Blankenstein-Straße 30
10249 Berlin
Tel. 030 206411-0, Fax 030 206411-204

bundesvereinigung@lebenshilfe.de
www.lebenshilfe.de

